

## ELISE PLUS – BORSTWIJDTE AANPASSING

Auteur Rosie | Datum: December 2017

### WAARVOOR IS DEZE TUTORIAL?

Als je het Elise+ patroon hebt gekocht, dan vind je daarin zoals gebruikelijk diverse tutorials om de pasvorm aan te passen naar jouw gemeten maten.

Eén van deze tutorials omschrijft de aanpassing bij een grotere of kleinere Borstwijdte. Een belangrijke aanpassing! Aangezien de boekjes maar beperkte ruimte bieden om e.e.a. uit te leggen, is deze uitleg voor sommige wellicht iets te beknopt.

Vandaar dat we ervoor hebben gekozen om deze hier nog eens stap voor stap uit te leggen en met foto's te verduidelijken.

Hopelijk met een "ohhh - ahaaa - nu snap ik het helemaal" - gevoel als resultaat!

*Extra Notitie: the naadhoek van de couponaden zijn in het patroon anders getekend dan de illustraties in het boekje. Je kunt het patroon volgen om de couponaden naar beneden te persen. Mocht je er voor kiezen om deze omhoog te persen, dan kun je de extra naadwaarde bijknippen (zoals in het boekje).*

### HET AANPASSEN VAN DE BORSTWIJDTE:

- Bereken zoals in het boekje omschreven staat je Borstwijdte. Kijk in de tabel hoeveel je het patroon t.h.v. je Borstwijdte moet vergroten. Deze vergroting is rondom gemeten en de aanpassing wordt gedaan op twee Voorpanden. Je deelt dit getal dus eerst door twee. Dit is hoeveel je het patroon straks open legt.

#### Voorbeeld:

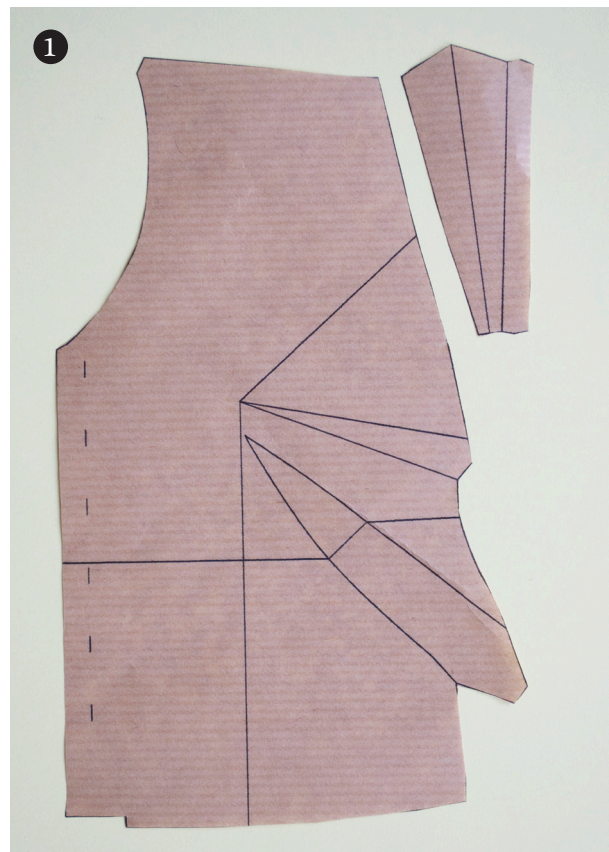
De BW is 127 cm, de Onderborst is 108cm.

Het verschil hiertussen is 19 cm.

Volgens de tabel moeten we de totale Borstwijdte nu vergroten met 4 cm.

We delen dit door 2, dus vergroten het Voorpand met 2 cm.

- Als je hebt gekozen voor Optie A, dan knip je eerst het manchet-deel van je VP af. (Zie foto 1)

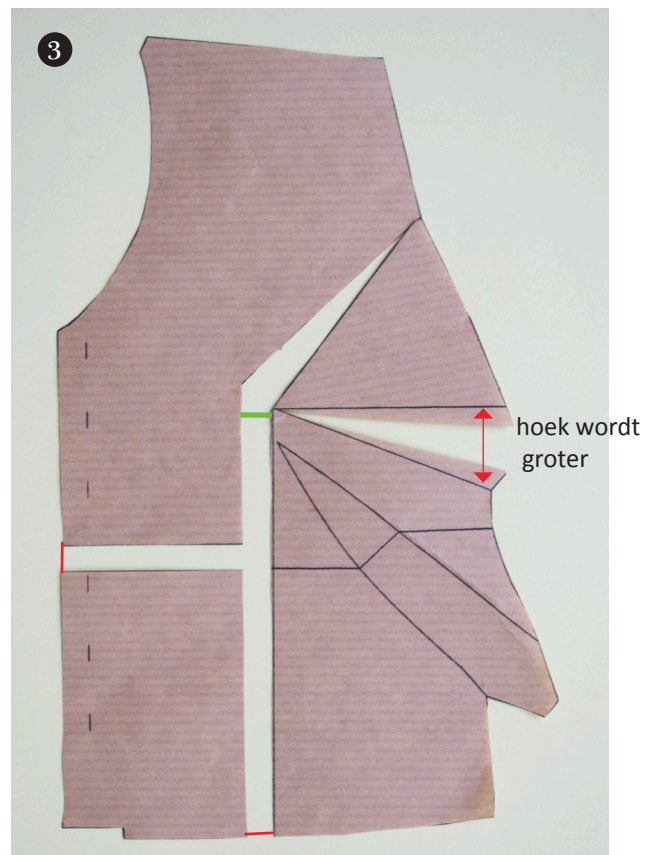
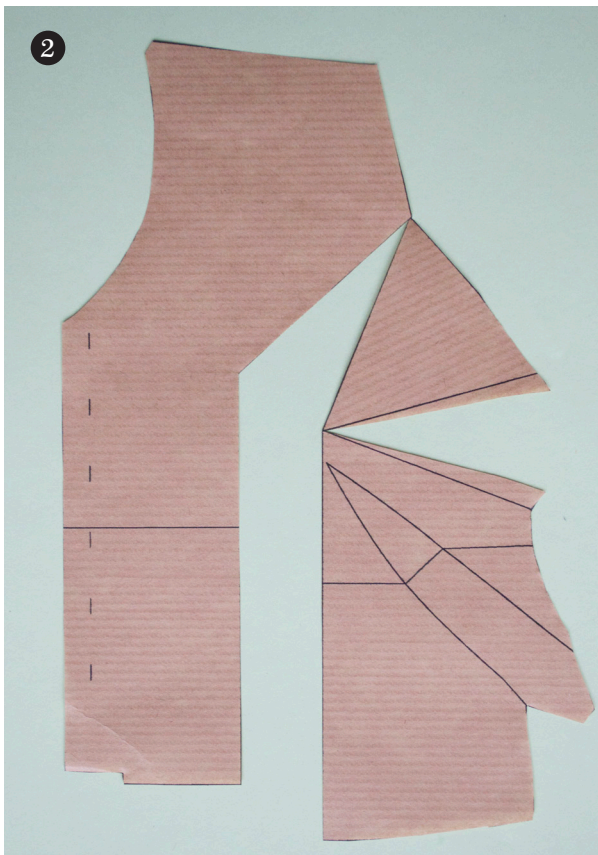


Hieronder wordt éérst een een vergroting van de Borstwijdte uitgelegd. Daarna volgt een verkleining van de Borstwijdte.

---

#### VERGROTEN VAN DE BORSTWIJDTE:

- Knip vervolgens vanaf de zoom over de hulplijnen schuin naar je armsgatlijn, waarbij je de uiteinden nog nét vast laat zitten. (Zie foto 2)
- Knip vervolgens vanaf de zijnaad midden door de bovenste coupenaad, waarbij je de uiteinden nog nét vast laat zitten. (Zie foto 2)
- In de breedte leg je het patroon zoveel als nodig is open (Zie groene lijn in foto 3).
- Zorg er voor dat de onderste twee delen van je Voorpand evenredig naast elkaar blijven lopen. De figuurnaad-hoek wordt groter. Dit zal er voor zorgen dat je een grotere ronding voor de borst krijgt. Plak je nieuwe patroon op (patroon) papier.



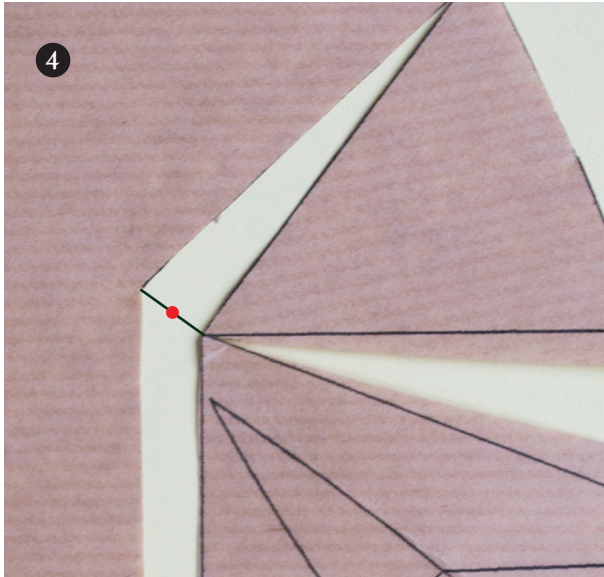
• Doordat je het patroon hebt opengelegd, is deze ook langer geworden. Dat is ook de bedoeling! Naast meer breedte en meer coupe ronding heb je namelijk ook meer lengte nodig. Je kunt de zoom vanaf de nieuwe lengte tot aan je MV bijtekenen, maar om de zoomvorm te behouden is het nóg makkelijker om vanuit MV over de taille hoogte hulplijn een vierkant uit je VP te knippen. Dit uitgeknipte vierkant schuif je net zo ver open totdat de zoom weer mooi doorloopt. Je tekent de ontstane opening MV en aan de zoom weer netjes bij. (Zie de in rood getekende lijntjes in foto 3).

• *Extra Notitie: Er ontstaat een verticale (rechtlopende) opening van je opengelegde bustepunt tot aan de zoom. Deze extra ruimte heb je op de borst nodig, maar t.h.v. de taille en onderwijdte misschien niet. Om de maten van het patroon te behouden tekenen we deze extra breedte hier straks op de zijnaden weer terug (Zie foto 6 op de volgende pagina).*



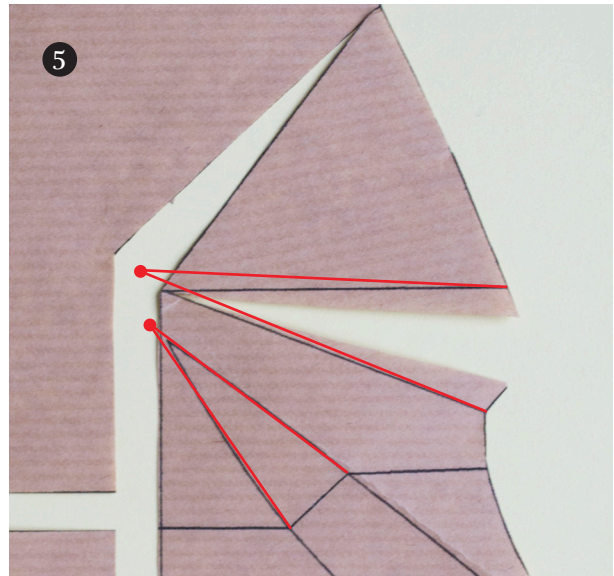
#### FIGUURNAAD OPNIEUW INTEKENEN:

- Markeer de helft van de diagonaal opengelegde ruimte (zie rode stip in foto 4).
- Teken vanaf dit punt opnieuw je coupenaad tot aan je zijnaad (zie rode lijnen in foto 5).



- Verleng de punt van de onderste coupenaad zodat de afstand tussen de twee coupenaadpunten gelijk blijft. Teken vanuit dat punt rechte lijnen tot aan de taille. (zie rode lijnen in foto 5).

*Extra Notitie: De coupenaden van de Elise blouse lopen tot op de borst. Mocht je het mooier vinden als coupenaden verder van je borstpunt vallen (persoonlijke smaak), dan kun je deze uiteraard zelf aanpassen door ze iets*



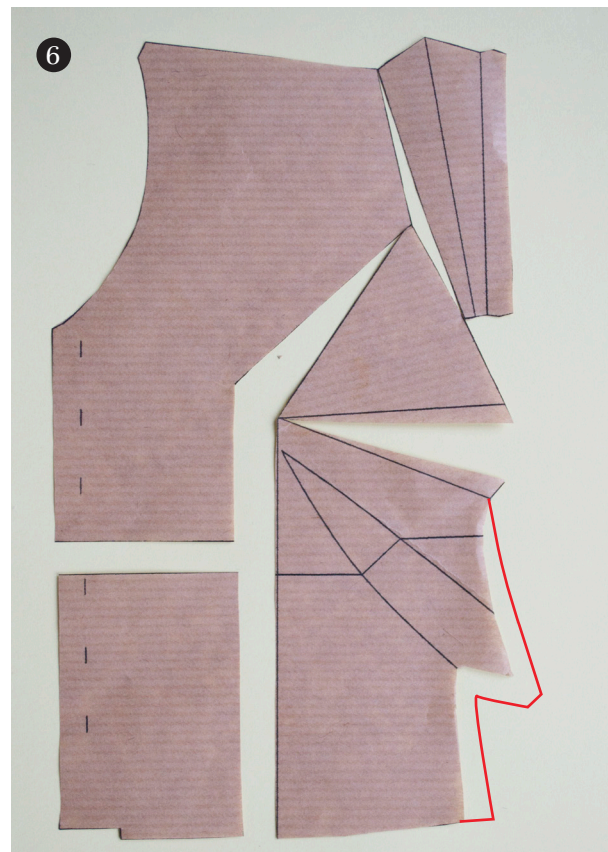
- Doordat je het patroon open hebt gelegd, zijn je Taille en Onderwijdte ook iets ruimer geworden. Haal dit teveel aan breedte op de zijnaden weg. (De ruimte op foto 6 in rood aangegeven is hier afgeknipt)

- Voor optie A, plak je als laatste het manchetdeel weer aan je nieuwe VP. De piepkleine ruimte die er tussen is ontstaan is niet erg en kun je zo laten. Als de boven- en onderkant van het manchet maar weer op het oorspronkelijke punt aan het VP wordt geplakt, zodat het VP weer goed aan het AP past. (Zie foto 6)

- Verdeel opnieuw je knoopafstand en kijk of je misschien een extra knoopje toe wilt voegen.

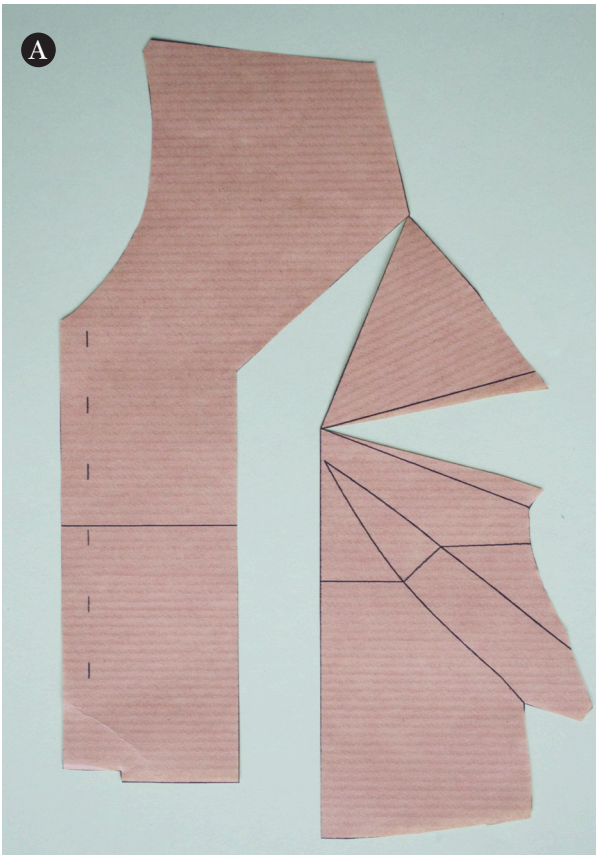
- Vergeet niet om ook je Beleg en het Vlieseline deel van je beleg evenveel te verlengen als je het Voorpand hebt verlengd!

- Don't forget to adjust the length of the CF

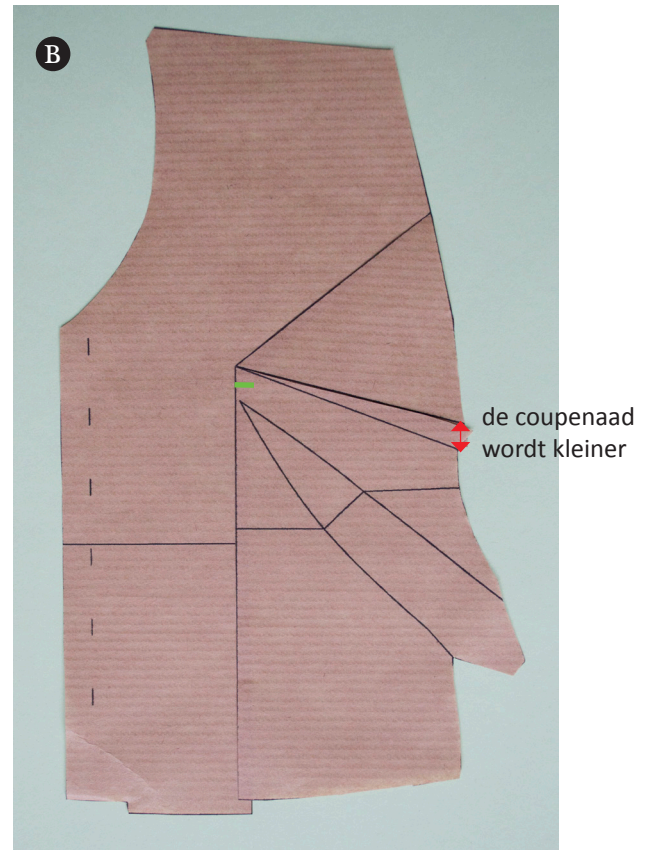


## VERKLEINEN VAN DE BORSTWIJDTE:

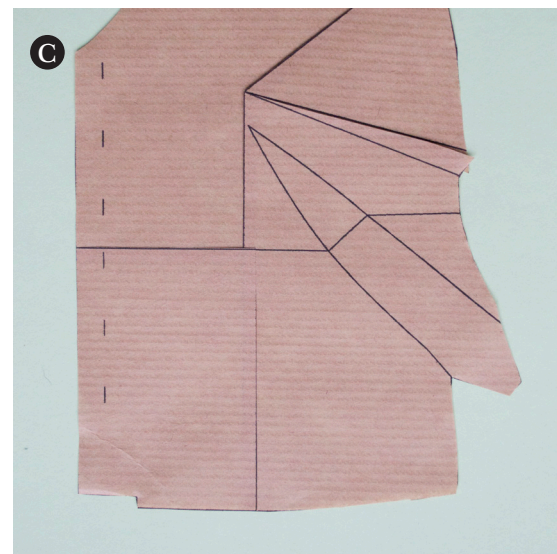
- Knip vanaf de zoom over de hulplijnen schuin naar je armsgatlijn, waarbij je de uiteinden nog **nét** vast laat zitten. (Zie foto A)
- Knip vervolgens vanaf de zijnaad midden door de bovenste coupenaad, waarbij je de uiteinden nog **nét** vast laat zitten. (Zie foto A)



- In de breedte overlap je het patroon zoveel als nodig is open (Zie groene lijn in foto B).
- Zorg er voor dat de onderste twee delen van je Voorpand evenredig naast elkaar blijven lopen. De figuurnaad-hoek wordt kleiner. Plak je nieuwe patroon op (patroon) papier.



- Doordat je het patroon over elkaar hebt geschoven, is deze ook iets korter geworden. Dat is ook de bedoeling! Naast minder breedte en minder coupe ronding heb je namelijk ook minder lengte nodig.
- Je kunt de zoom vanaf de nieuwe lengte tot aan je MV bijtekenen, maar om de zoomvorm te behouden is het **nóg** makkelijker om vanuit MV over de taille hoogte hulplijn een vierkant uit je VP te knippen. Dit uitgeknipte vierkant schuif je net zo ver over elkaar totdat de zoom weer mooi doorloopt (zie foto C).

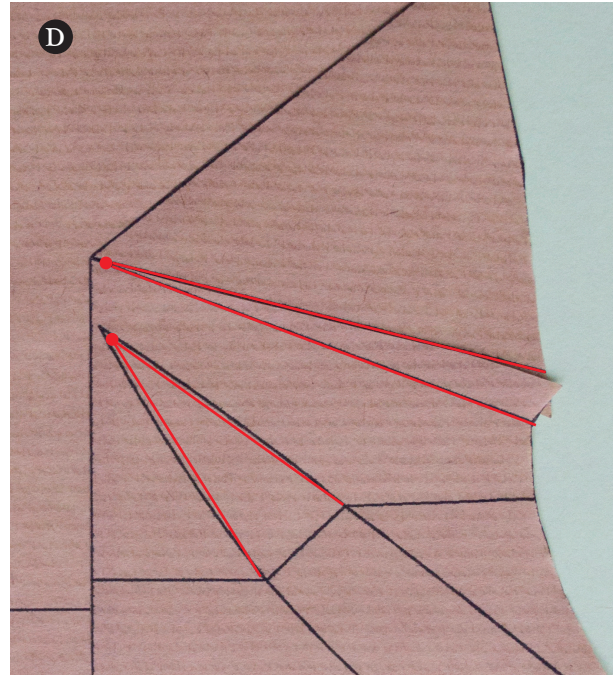




#### FIGUURNAAD OPNIEUW INTEKENEN:

- Markeer de helft van de diagonaal opgelegde ruimte (zie rode stip in foto D).
- Teken vanaf dit punt opnieuw je coupenaad tot aan je zijnaad (zie rode lijnen in foto D).
- Verleng de punt van de onderste coupenaad zodat de afstand tussen de twee coupenaadpunten gelijk blijft en teken vanuit dat punt rechte lijnen tot aan de taille (zie rode lijnen in foto D).

*Extra Notitie: De coupenaden van de Elise blouse lopen tot op de borst. Mocht je het mooier vinden als coupenaden verder van je borstpunt vallen (persoonlijke smaak), dan kun je deze uiteraard zelf aanpassen door ze iets*



#### ZIJNAAD AANPASSEN:

- Doordat je het patroon over elkaar hebt geschoven, zijn je Taille en Onderwijdte ook iets kleiner geworden. Teken dit op de zijnaden weer bij (De rode lijnen op foto E geven de nieuwe zijnaad aan)
- Voor optie A, plak je als laatste het manchetdeel weer aan je nieuwe VP. De piepkleine overlap die er tussen is ontstaan is niet erg en kun je zo laten. Als de boven- en onderkant van het manchet maar weer op het oorspronkelijke punt aan het VP wordt geplakt, zodat het VP weer goed aan het AP past. (Zie foto E)
- Verdeel opnieuw je knoopafstand.
- Vergeet niet om ook je Beleg MV en het Vlieseline deel evenveel te verkorten als je het Voorpand hebt verkort!

