

## ELISE – BORSTWIJDTE AANPASSING

Auteur Rosie | Datum: December 2016

### WAARVOOR IS DEZE TUTORIAL?

Als je het Elise patroon hebt gekocht, dan vind je daarin zoals gebruikelijk diverse tutorials om de pasvorm aan te passen naar jouw gemeten maten.

Eén van deze tutorials omschrijft de aanpassing bij een grotere of kleinere Borstwijdte. Een belangrijke aanpassing! Aangezien de boekjes maar beperkte ruimte bieden om e.e.a. uit te leggen, is deze uitleg voor sommige wellicht iets te beknopt.

Vandaar dat we ervoor hebben gekozen om deze hier nog eens stap voor stap uit te leggen en met foto's te verduidelijken.

Hopelijk met een "ohhh - ahaaa - nu snap ik het helemaal" - gevoel als resultaat!

Hieronder wordt éérst een een vergroting van de Borstwijdte uitgelegd. Daarna volgt een verkleining van de Borstwijdte.

### HET VERGROTEN VAN DE BORSTWIJDTE:

- Bereken zoals in het boekje omschreven staat je Borstwijdte. Kijk in de tabel hoeveel je het patroon t.h.v. je Borstwijdte moet vergroten. Deze vergroting is rondom gemeten en de aanpassing wordt gedaan op twee Voorpanden. Je deelt dit getal dus eerst door twee. Dit is hoeveel je het patroon straks open legt.

#### Voorbeeld:

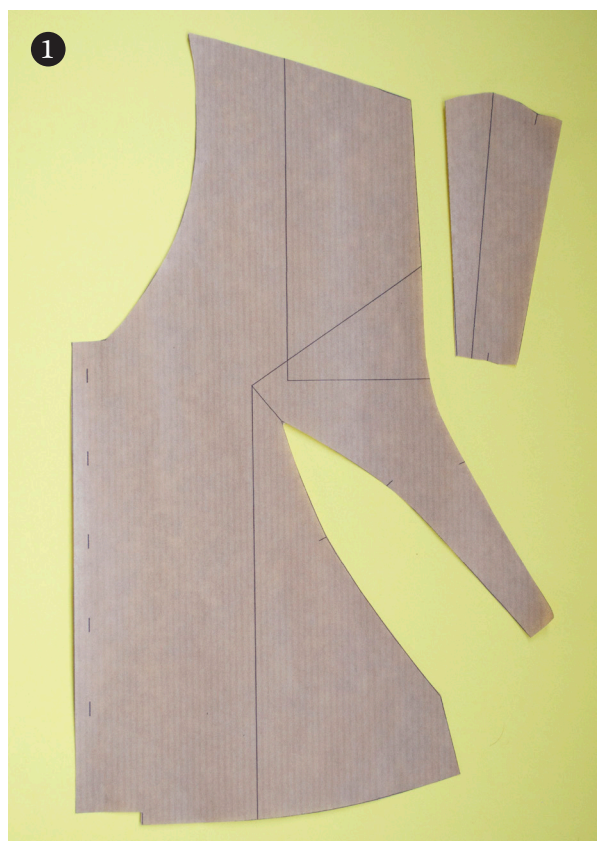
*De BW is 94 cm, de Onderborst is 80 cm.*

*Het verschil hiertussen is 14 cm.*

*Volgens de tabel moeten we de totale Borstwijdte nu vergroten met 4 cm.*

*We delen dit door 2, dus vergroten het Voorpand met 2 cm.*

- Als je hebt gekozen voor Optie A, dan knip je eerst het manchet-deel van je VP af. (Zie foto 1)



## VERVOLG VERGROTEN VAN DE BORSTWIJDTE:

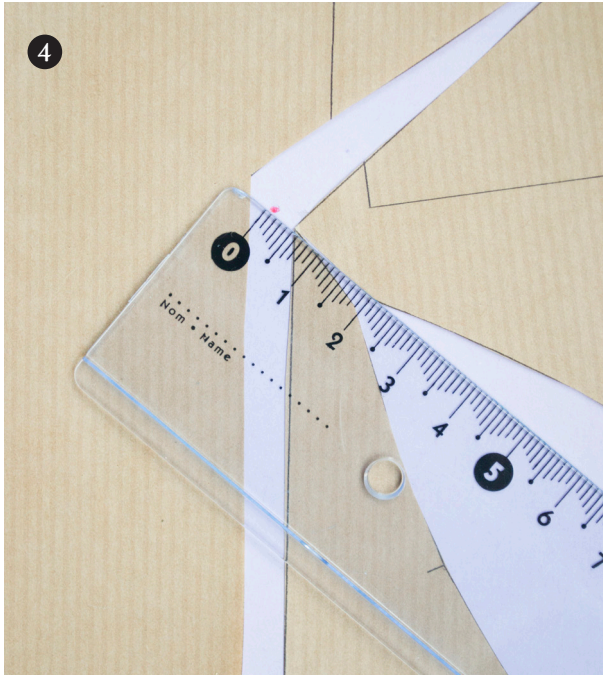
- Knip vervolgens vanaf de zoom over de hulplijnen schuin naar je armsgatlijn, waarbij je de uiteinden nog **nét** vast laat zitten. (Zie foto 2)
- Knip dan **in** de figuurnaad over het korte streepje naar het hoekpunt (borstpunt) waarbij je het uiteinde weer **nét** vast laat zitten. (Zie rode lijnen in foto 3)



- T.h.v. het borstpunt leg je het patroon zoveel als nodig is schuin open (Zie blauwe lijn in foto 3).
- Zorg er voor dat de onderste twee delen van je Voorpand evenredig naast elkaar blijven lopen. Dus **niét** in een groter wordende hoek zoals in foto 2. Je kunt de delen nu recht naast elkaar leggen doordat je het korte streepje hebt ingeknipt. De figuurnaad-hoek wordt **wél** groter. Dit zal er voor zorgen dat je een grotere ronding voor de borst krijgt. Plak je nieuwe patroon op (patroonpapier) vast.
- Er ontstaat een verticale (rechtlopende) opening van je opengelegde bustepunt tot aan de zoom. Deze extra ruimte heb je op de borst nodig, maar t.h.v. de taille en onderwijdte misschien niet. Om de maten van het patroon te behouden tekenen we deze extra breedte hier straks op de zijranden weer terug (Zie foto 6 op de volgende pagina).
- Doordat je het patroon hebt opengelegd, is deze ook langer geworden. Dat is ook de bedoeling! Naast meer breedte en meer coupe ronding heb je namelijk ook meer lengte nodig. Je kunt de zoom vanaf de nieuwe lengte tot aan je MV bijtekenen, maar om de zoomvorm te behouden is het **nóg** makkelijker om vanuit MV tot de hulplijn een vierkant uit je VP te knippen. Dit uitgeknipte vierkant schuif je net zo ver open totdat de zoom weer mooi doorloopt. Je tekent de ontstane opening MV en aan de zoom weer netjes bij. (Zie rood getekende lijntjes in foto 3).

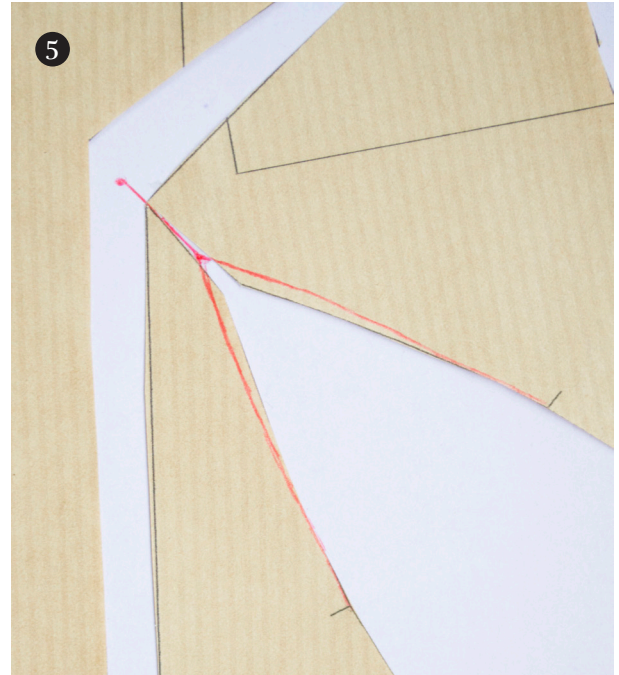
#### FIGUURNAAD OPNIEUW INTEKENEN:

- Markeer opnieuw je bustepunt. Dat is het midden van de opengelegde ruimte.
- Teken vanaf dit punt opnieuw het rechte streepje (3,5 cm lang). Dit streepje stik je straks aan het einde van je figuurnaad heel vlak tot je



op 0 cm uitkomt. Dit omdat de figuurnaad helemaal tot óp je borst loopt.

- Vanuit het streepje teken je tot aan je tailleknipjes je nieuwe figuurnaad (zie rode lijnen in foto 5)



#### ZIJNADEN BIJTEKENEN:

- Doordat je het patroon open hebt gelegd, zijn zoals eerder besproken, je Taille en Onderwijdte ook iets ruimer geworden. Mocht je de aansluitende maten van het patroon willen behouden, dan kun je dit aanpassen:
- Meet in je patroon op hoe groot de verticale opening is. Haal dit teveel aan breedte op de zijnaden weg. Zorg er voor dat je geen breedte t.h.v. je Bovenwijdte weghaalt, want daar heb je deze juist nodig en gecreëerd. Vanuit je Taille teken je dus een aflopende lijn tot 0 cm t.h.v. je Bovenwijdte. (Zie zoals in rood aangegeven in foto 6)



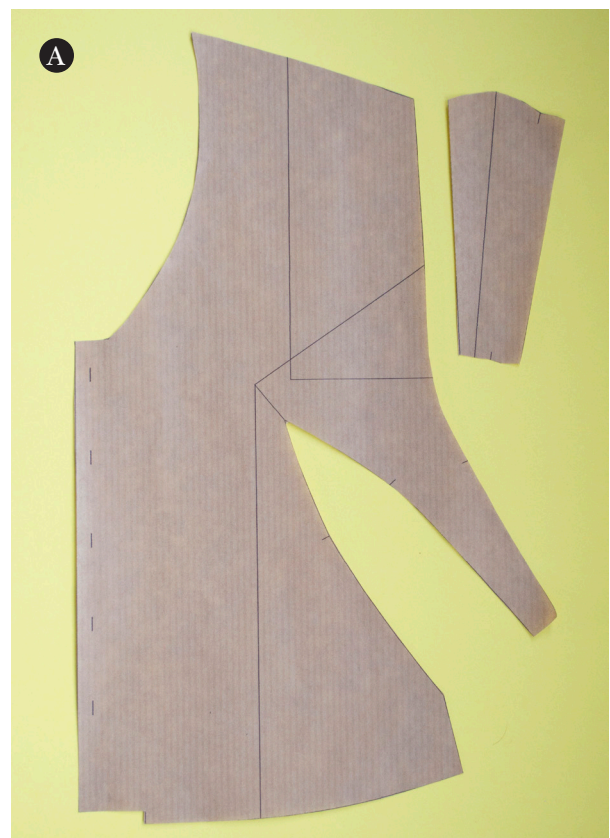
**JE NIEUWE VOORPAND IS NU BIJNA KLAAR!  
NOG EEN PAAR KLEINE STAPJES:**

- Voor optie A, plak je als laatste het manchetdeel weer aan je nieuwe VP. De piepkleine ruimte die er tussen is ontstaan is niet erg en kun je zo laten. Als de boven- en onderkant van het manchet maar weer op het oorspronkelijke punt aan het VP wordt geplakt, zodat het VP weer goed aan het AP past. (Zie foto 7)
- Verdeel opnieuw je knoopafstand en kijk of je misschien een extra knoopje toe wilt voegen.
- Vergeet niet om ook je Beleg en het Vlieseline deel van je beleg evenveel te verlengen als je het Voorpand hebt verlengd!



**HET VERKLEINEN VAN DE BORSTWIJDTE:**

- Bereken zoals in het boekje omschreven staat je Borstwijdte en kijk in de tabel of je de Borstwijdte moet verkleinen. De verkleining is rondom gemeten en de aanpassing wordt gedaan op twee Voorpanden. Je deelt de 2 cm dus eerst door 2. We verkleinen het VP dan met 1 cm.
- Als je hebt gekozen voor Optie A, dan knip je eerst het manchet-deel van je VP af. (Zie foto A)

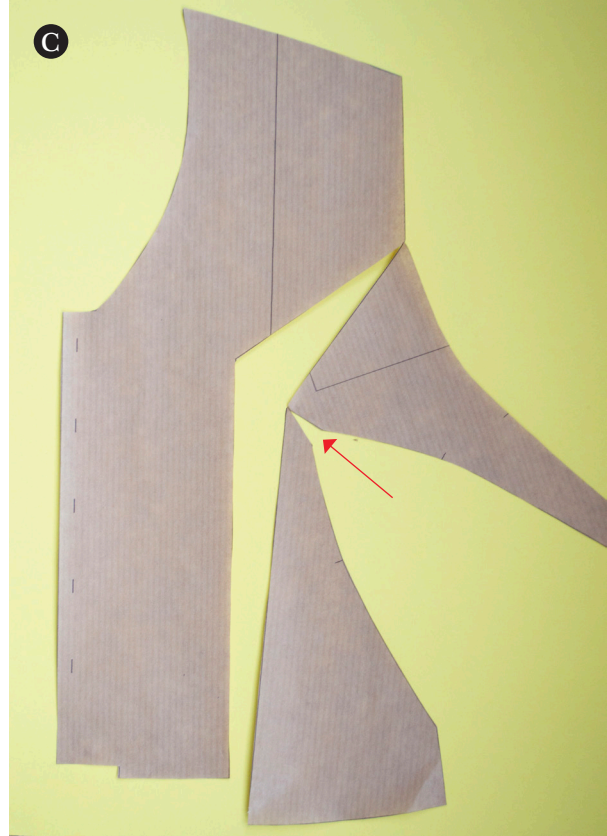


### VERVOLG VERKLEINEN VAN DE BORSTWIJDTE:

- Knip vervolgens vanaf de zoom over de hulplijnen schuin naar je armsgatlijn, waarbij je de uiteinden nog nét vast laat zitten. (Zie foto B)

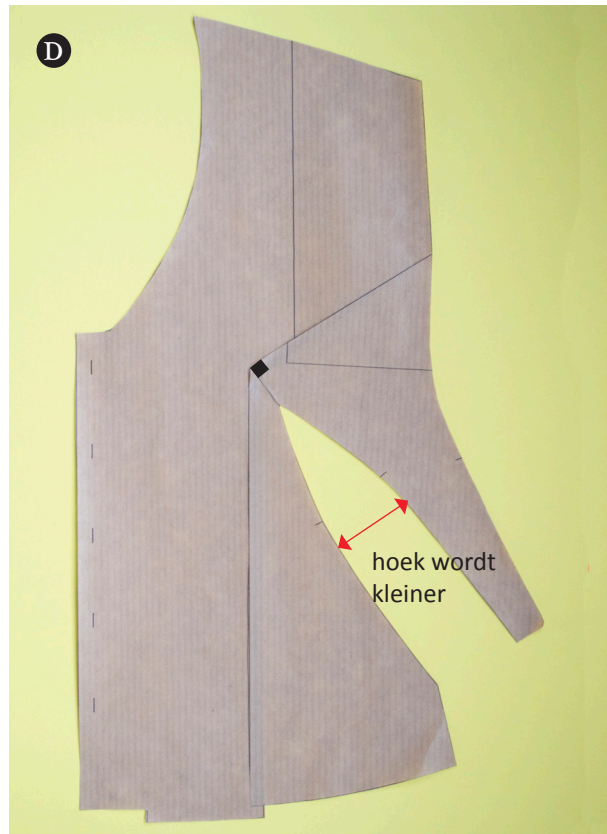


- Knip dan in de figuurnaad over het korte streepje naar het hoekpunt (borstpunt) waarbij je het uiteinde weer nét vast laat zitten. (Zie aangegeven met rode pijl in foto C)



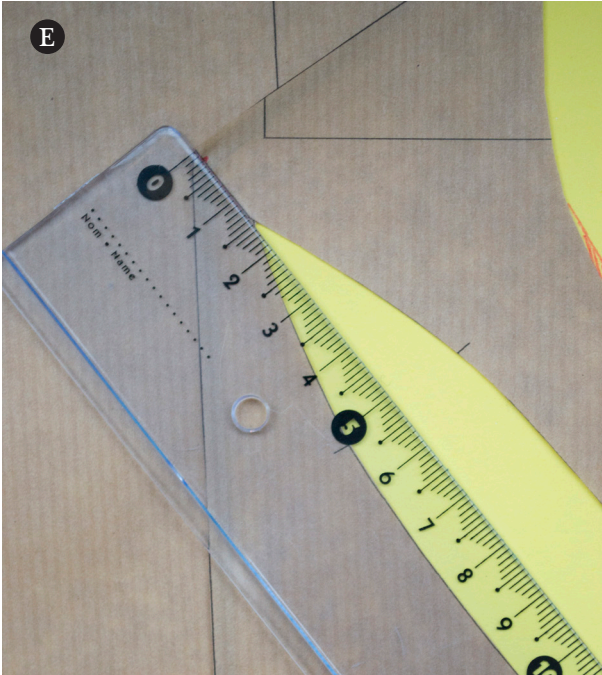
### HET OVERLAPPEN VAN JE PATROON:

- T.h.v. het borstpunt leg je het patroon nu 1 cm over elkaar. (Zie zwart vierkantje in foto D).
- Zorg er voor dat de onderste twee delen van je Voorpand evenredig naast elkaar blijven lopen en de overlap overal even breed blijft. Het ingeknipte streepje in de figuurnaad is nu ook iets overlapt, waardoor de figuurnaad-hoek kleiner wordt. Dit zal er voor zorgen dat je een kleinere ronding voor de borst krijgt. Plak je nieuwe patroon aan elkaar vast.



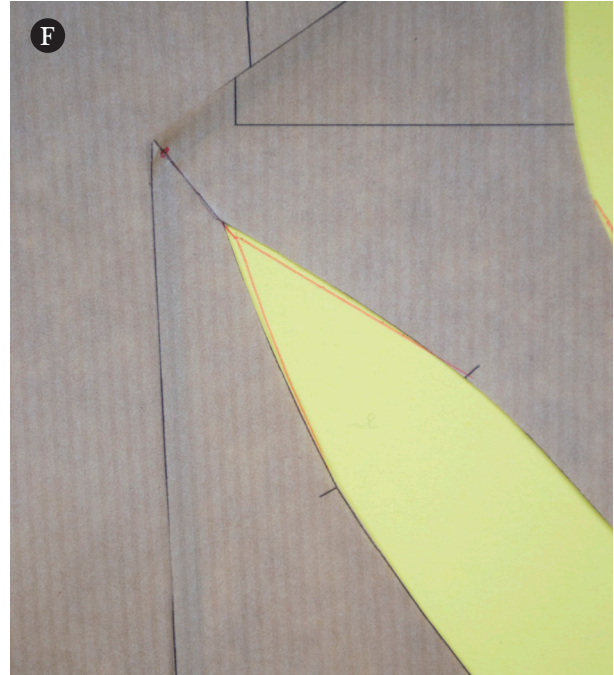
### FIGUURNAAD OPNIEUW INTEKENEN:

- Markeer opnieuw je bustepunt. Dat is het midden van de verkleining, dus op 0,5 cm. (zie foto E).
- Teken vanaf dit punt opnieuw het rechte streepje (3,5 cm lang). Dit streepje stik je straks aan het einde van je figuurnaad heel vlak tot je



op 0 cm uitkomt. Dit omdat de figuurnaad helemaal tot óp je borst loopt.

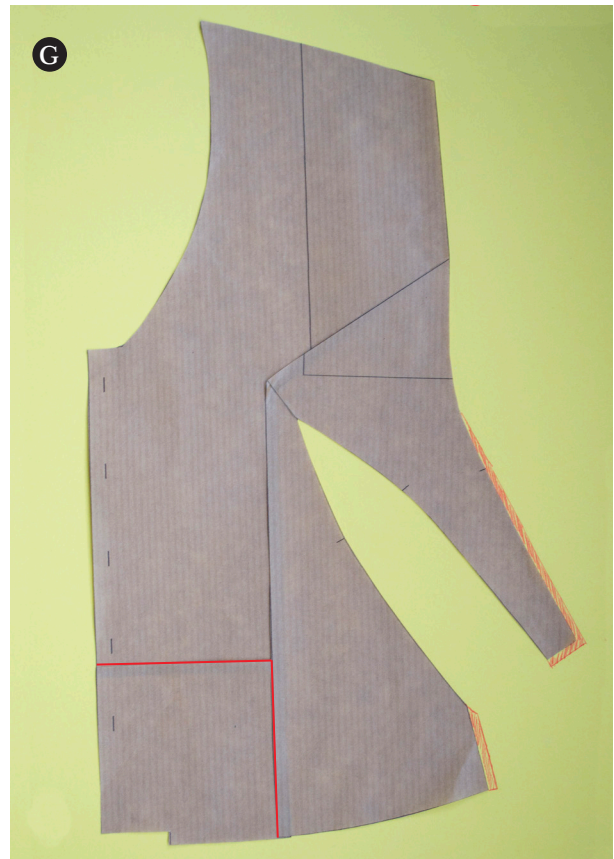
- Vanuit het streepje teken je tot aan je tailleknipjes je nieuwe figuurnaad (zie rode lijnen in foto F)



### NIEUWE LENGTE AANPASSEN:

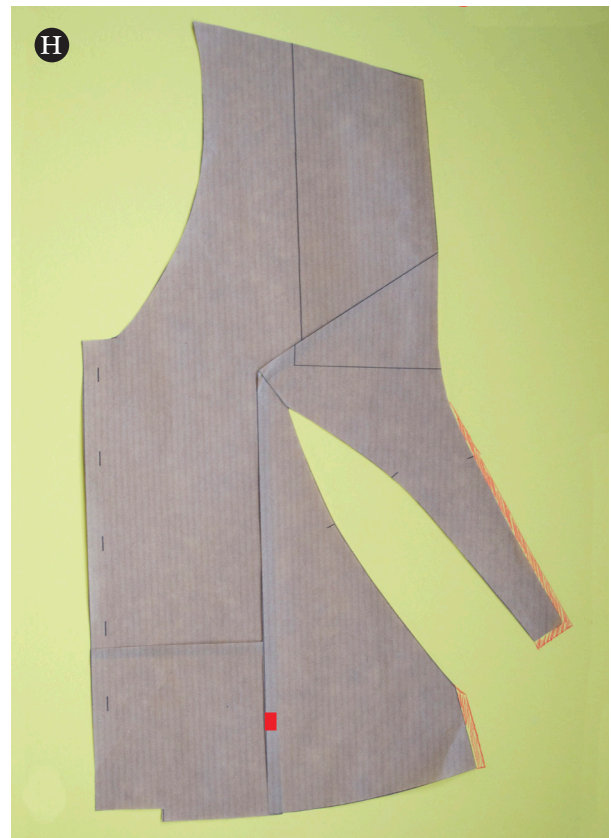
- Doordat je het patroon over elkaar hebt geschoven, is deze ook iets korter geworden. Dat is ook de bedoeling! Naast minder breedte en minder coupe ronding heb je namelijk ook minder lengte nodig.

Je kunt de zoom vanaf de nieuwe lengte tot aan je MV bijtekenen, maar om de zoomvorm te behouden is het nóg makkelijker om vanuit MV tot de hulplijn een vierkant uit je VP te knippen. (Zie de in rood getekende lijnen in foto G). Dit uitgeknipte vierkant schuif je over het patroon totdat de zoom weer mooi doorloopt.



### **TAILLE EN ONDERWIJDTE AANPASSEN:**

- Doordat je het patroon over elkaar hebt gelegd, zijn je Taille en Onderwijdte ook iets kleiner geworden. Mocht je de maten van het patroon willen behouden, dan kun je dit aanpassen:
- Meet in je patroon op hoe groot de verticale overlap is (zie rood vierkantje in foto H). Teken deze verkleining op de zijnaden weer bij. Zorg er voor dat je geen wijdte t.h.v. je Bovenwijdte toevoegt, want daar heb je deze juist weggenomen. Vanuit je Taille teken je dus een uitlopende lijn tot 0 cm t.h.v. je Bovenwijdte. (Zie zoals in rood aangegeven in foto H)



### **JE NIEUWE VOORPAND IS NU BIJNA KLAAR! NOG EEN PAAR KLEINE STAPJES:**

- Voor optie A, plak je als laatste het manchetdeel weer aan je nieuwe VP. De piepkleine overlap die er tussen is ontstaan is niet erg en kun je zo laten. Als de boven- en onderkant van het manchet maar weer op het oorspronkelijke punt aan het VP wordt geplakt, zodat het VP weer goed aan het AP past. (Zie foto I)
- Verdeel opnieuw je knoopafstand.
- Vergeet niet om ook je Beleg en het Vlieseline deel van je beleg evenveel te verkorten als je het Voorpand hebt verkort!

