

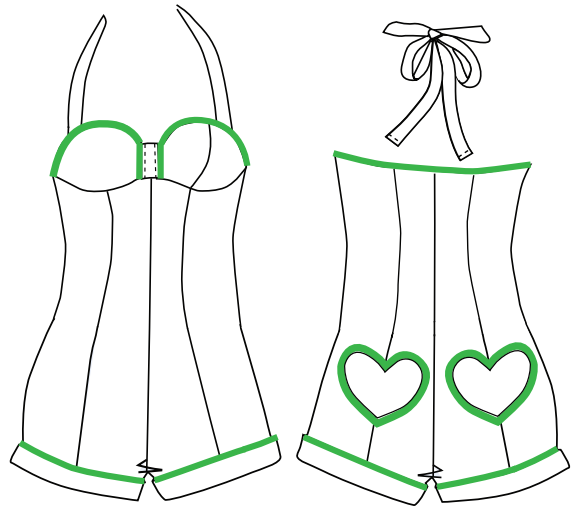


DAISY – AFWERKEN MET PIPINGBIES

Auteur: Rosie | Datum: Augustus 2015

⚠ Pipingbies kun je niet altijd vinden in de kleur die je wilt, maar dat is geen probleem. Je kunt het namelijk ook prima zelf maken van een lapje stof. Op Rosie's Tips & Tricks pagina vind je een tutorial hoe je dit aan kunt pakken.

⚠ Je kunt je **DAISY** op verschillende manieren opleuken met pipingbies. Voor deze tutorial heb ik gekozen om de in groen aangegeven naden met het bies af te werken. Maar je kunt bijvoorbeeld ook pipingbies tussen de lengte deelnaden uitstikken.



1 LUSJE MAKEN:

- Knip het patroondeel van je lusje in de lengte doormidden. Knip vervolgens het lusje dubbel uit stof met rondom 1 cm extra voor de naad.
- Leg aan weerszijde van het lusje (op de goede kant van de stof) het pipingbies, waarbij de naad naar buiten ligt. Houd met speldjes op zijn plaats (foto 1)
- Stik het pipingbies met een ristvoetje vlak langs het koord op je lusje. Leg het andere lusje er bovenop, weer met de goede kanten op elkaar.



- Stik nogmaals met je ritsvoetje langs het koord (wat er nu dus tussen ligt). Keer het lusje (foto 2)

2 CUPSTUK AFWERKEN:

- Zet je cupstuk van zowel hoofdstof als van voering in elkaar zoals omschreven in het boekje.
- Speld je pipingbies langs de bovenkant van je buitenste cupstuk. Op de goede kant van de stof, met de naad naar buiten en héél veel speldjes ;)

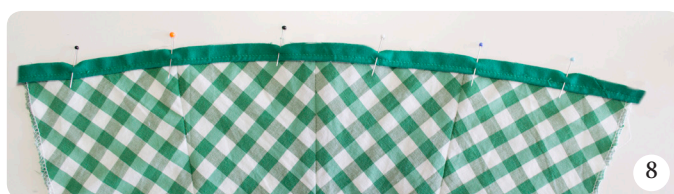
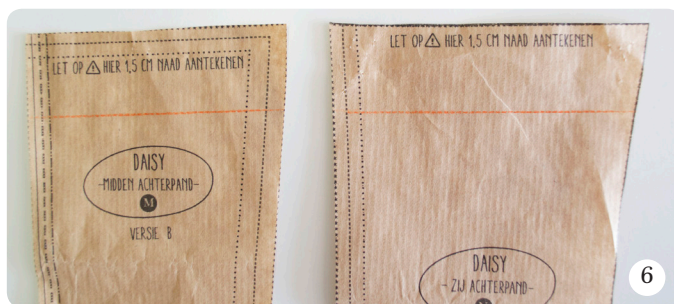


- Zet je pipingbies weer met je ristvoetje vast.
- Speld je striklinten (iets schuin) op zijn plaats (zie knipjes in patroon) en laat ze naar beneden hangen (foto 4).
- Plaats nu je voering-cupstuk bovenop het reeds gevormde stapeltje (hoofdstof onderaan met het opgestikte pipinbies, de striklinten en daarboven de voeringstof). De voeringstof ligt hierbij met de goede kant naar beneden.
- Stik je voering cupstuk weer met je ritsvoetje langs het koord dat er tussenligt. Keer je cupstuk. (foto 5)
- Volg de verdere instructies van het boekje waarbij je de 'stay stitch' (pag. 22) aan de binnenkant van cupstuk kunt overslaan.



3 BOVENKANT ACHTERPAND AFWERKEN:

- Teken aan de bovenkant van je Achterpand-patroondelen een lijn op 2 cm (foto 6) en knip deze uit.
- Plak de deeltjes op de deelnaad aan elkaar en leg dit nieuwe patroondeeltje (je beleg) op de stof. Je kunt hierbij de middenachternaad aan de stofvouw leggen, zodat je straks één belegdeel hebt.
- Werk de onderkant van je belegdeel af met een zig-zak of locksteek.
- Stik de achterpand delen aan elkaar zoals omschreven in het boekje. Knip een 0,5 cm van je naadwaarde aan de bovenkant af (je hebt nu i.p.v 1,5 cm maar 1 cm naad nodig).
- Speld je pipingbies langs de bovenkant van je achterpand, weer op de goede kant van de stof met de naad naar buiten gericht (foto 8).
- Leg je belegdeel met de goede kant op je rugpand en stik het beleg langs het koord aan je achterpand (foto 9). Keer en pers in vorm.





4 HARTJESZAKKEN AFWERKEN:

- Speld je pipingbies rondom de hartjeszakjes. Weer op de goede kant van de stof, met de naad naar buiten en héél veel speldjes ;) Knip de naad van het biesband in op de rondingen zodat het mooi plat blijft liggen. Laat het biesband op één van de twee puntige punten overlappen (foto 10)
- Zet je pipingbies rondom met je ristsvoetje vast.
- Leg je voeringzakje met de goede kant naar beneden op je zakje en stik rondom langs het koord vast. Laat hierbij een stukje open om te keren (foto 11)

Het makkelijkste is om het stukje waar je de overlap van het biesband hebt laten vallen open te laten.

- Sluit je zakje nu door de voering met de hand aan je zakje te stikken. Door dit met de hand te doen, kun je de overlap van het biesband beter manipuleren.
- Speld je zakjes zoals aangegeven op de achterpand-patroondelen en stik ze precies tussen je piping en je zakje 'blind' op je achterpand. Laat de bovenkant (met knipjes op de zakjes aangegeven) open voor je zakintast (foto 12).

5 ZOOMBELEG AFWERKEN:

- Knip je Zoombeleg patroondeel over de onderste lijn doormidden. Dit is de lijn boven de tekst "deze kant aan zoom stikken".
- Leg beide zoombeleg-delen op je stof en knip deze met rondom 1 cm naad, dubbel uit je stof (foto 13).
- Speld je pipingbies aan de bovenkant van het smalste strookje zoombeleg (op de goede kant van de stof) en zet weer met je ritsvoetje vast (foto 14).
- Leg je andere zoombeleg-deel met de goede kant van de stof er bovenop en stik deze langs het koord vast (foto 15).
- Keer je zoombeleg en pers in vorm. Verwerk de aanzet van je zoombeleg zoals omschreven in het boekje. Voordeel van het pipingbies is dat je op verschillende punten tussen je pipingbies en zoombeleg kunt stikken om de omslag 'blind' te hechten.

