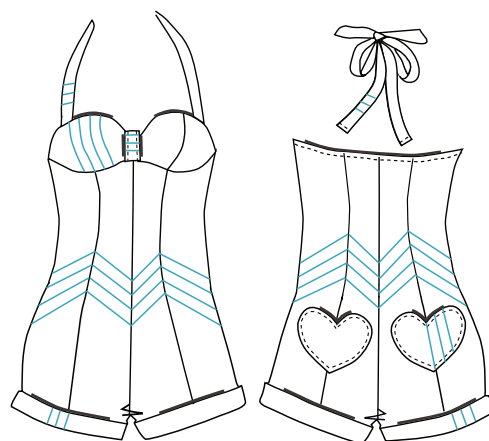


## DAISY 'OP RUIT' – KNIPPEN EN VERWERKEN

Auteur: Rosie & Me | Datum: Juli 2015

**⚠ Streep/Ruit-richting:** je kunt de richting van je streep of ruit natuurlijk diverse kanten op laten lopen. Voor dit voorbeeld heb ik voor Daisy versie B gekozen en de ruit laten lopen zoals de lijntjes in de illustratie hiernaast.

De uitleg hieronder kun je ook toepassen op versie A en/of een andere streep-richting. Markeer de richting eerst zoals gewenst op je patroondeel.

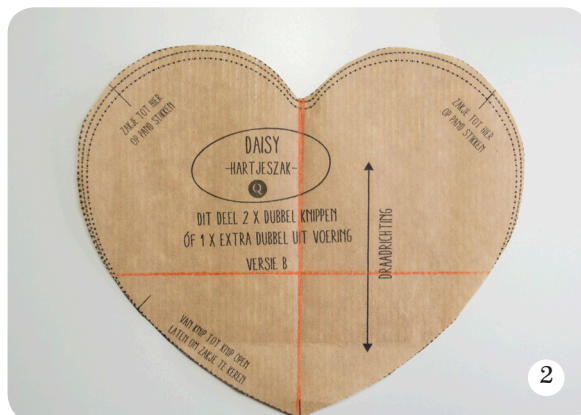
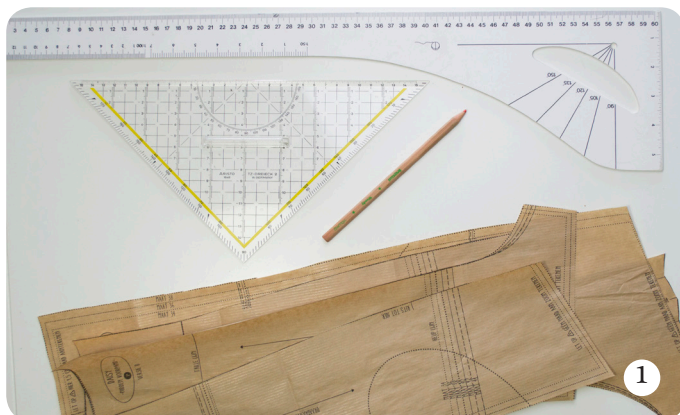


**Extra note vooraf:** stof die schuin van draad ligt, heeft meer stretch en wordt hierdoor langer en smaller. Dit kan uiteraard de pasvorm beïnvloeden. Je kunt dit enigszins opvangen door je stof 24 uur voor gebruik schuin van draad over een waslijn te hangen en daarna pas te knippen.

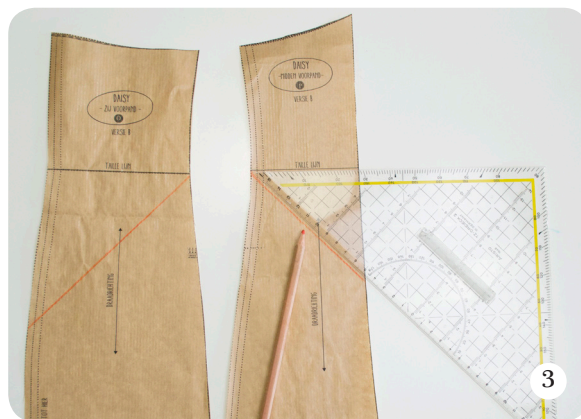
- Neem voor een streep of ruit ca. 50cm meer stof. Was en strijk je stof éérst.
- Knip je patroondelen uit en pas ze eventueel

aan volgens de tutorials in het boekje.

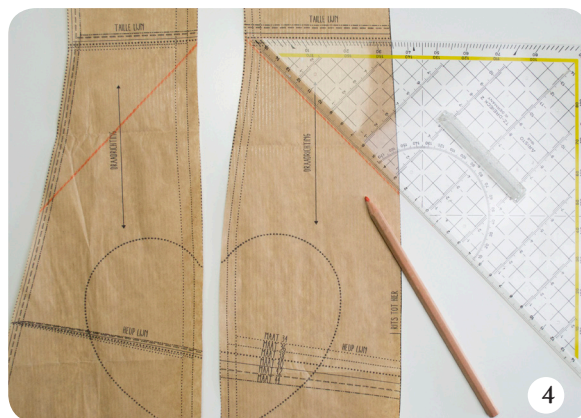
- Verder heb je een liniaal nodig om een hoek van 45 graden te kunnen tekenen. Je kunt een kledingsmakerscurve gebruiken, maar een gewone geodriehoek werkt nog het beste. En een markerpen of potlood (foto 1).
- Teken een rechte lijn in het midden van het hartjeszakje en van het lusje van boven naar beneden. (foto 2).



- Teken op je voorpanden en op je achterpanden een schuine lijn in een hoek van 45 graden op de Taillelijn (De Taillelijn is aangegeven op de patroondelen en staan precies haaks op de draadrichting).



- Welke richting je de schuine lijn tekent is afhankelijk van je wens. Als je de streep hetzelfde wilt laten lopen als de gestreepte 'Daisy' die het model draagt in de patroonwinkel, of als de ruit in dit voorbeeld, volg dan de richting zoals hiernaast (foto 3 & 4). Teken de lijn over het gehele patroondeel, van zijkant tot zijkant.



- Vervolgens leg je de stof precies 'ruit op ruit', zodat de dubbel geknipte delen ook qua ruit aan elkaar gespiegeld zijn. Je checkt dit aan de zijkanten van de dubbele stof en op de *zelfkant* van de stof (daar waar de stof op het weef-raam heeft gezeten, in de foto is dit de onderkant). Dezelfde ruit moet hier precies op elkaar vallen. Dat kan betekenen (zoals hier op de foto) dat de *zelfkanten* niet op elkaar vallen (foto 5)

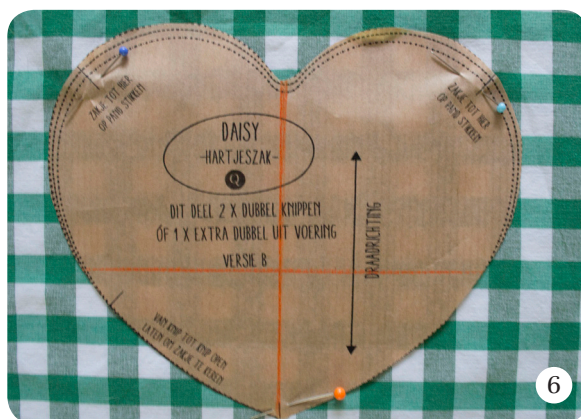


- Knip de volgende delen dubbel uit stof: Striklint, Zoomomslag, Hartjeszakken, Zij Cup en Midden Cup. Let op dat het midden van het hartje precies over het midden van een ruitje loopt (foto 6).

*Zie voor Midden Cup foto 7 op de volgende pagina.*

**⚠️ CORRECTIE voor de cupstukken:** gebruik de hulplijnen op de patroondelen voor het horizontaal door laten lopen van de ruit. In de eerste 15 geleverde patronen staat de hulplijn op Zij Cup echter iets te hoog :( Dit is niet heel erg voor de cupaanpassing, maar wel bij de 'op ruit'-verwerking. Check dus voor de zekerheid voordat je deze delen op de stof legt of de hulplijn op de Zij Cup wel netjes doorloopt met de hulplijn van Midden Cup.

Excuses, excuses, een fout die inmiddels is gecorrigeerd!



- Midden Cup ligt aan de vouw. Als het goed is loopt je vouw precies door het midden van een ruitje, zodat je linker en rechterkant van dit patroondeel aan elkaar gespiegeld zijn. Zorg dat de pasvorm hulplijn precies over eenzelfde ruitje loopt als de pasvorm hulplijn van de Zij-cup. In dit voorbeeld is dat de streep met het witte ruitje (zie foto 7).
- Als je dan de cupdelen aan elkaar hebt gestikt loopt de ruitstreek horizontaal door. Vertikaal kan niet ivm met de cuprondingen (zie foto 8).
- Ik raad aan om de schuine delen enkel van stof te knippen. Zo heb je de meeste controle over de plaatsing. Vouw de stof open en leg de voor- en achterpanden op de stof waarbij de getekende lijnen allemaal over eenzelfde kleur ruitje lopen. In de foto is dit de donkere ruit (aangegeven met een rode lijn in foto 9).
- Nadat je de enkele delen hebt geknipt, draai je ze om en leg je ze exact op dezelfde ruit als nu zichtbaar is op de stof. Als het goed is gaat het patroondeel nu zo op in de stof, dat je hem haast niet ziet liggen ;) Knip ook je lusje enkel uit stof.
- Als je de delen aan elkaar gaat stikken, speld ze dan met héél véél speldjes ruitje voor ruitje op zijn plaats, zodat je zeker weet dat de ruit mooi door blijft lopen. Dan krijg je zo iets als dit achterpand op foto 10. Mocht je door het ruitje, het ruitje niet meer zien is er een rode hulplijn getekend.
- Het eindresultaat van de geruite Daisy volgt spoedig. Hij wordt namelijk eerst nóg meer opgeleukt met pipingbies, wat in een aparte tutorial zal worden behandeld. Wordt vervolgd dus....(volgende week!!!)

