

BROOKE 'OP RUIT' – KNIPPEN EN VERWERKEN

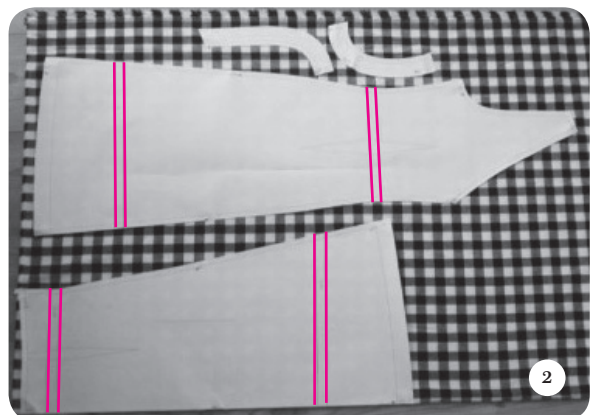
Auteur: Rosie & Me | Datum: Mei 2015

⚠ Let op: de patroondelen in dit voorbeeld hebben een naadwaarde aan het patroon zitten. Dit is bij de uiteindelijke patronen niet het geval. Alle Rosie & Me patronen zijn zonder naad!

- Was en strijk eerst je stof (zie ook de tip 3 van Rosie's Tips vóórdat je begint).
- Vouw de stof in de lengte dubbel, waarbij de vouwlijn van de stof precies in het midden van een ruitje valt.
- Vervolgens leg je de stof precies 'ruit op ruit', zodat de dubbel geknipte delen (het linker- en rechterdeel) ook qua ruit aan elkaar gespiegeld zijn. Je checkt dit aan de zijkanten van de dubbele stof en op de *zelfkant* van de stof (daar waar de stof op het weef-raam heeft gezeten, in de foto is dit de linkerkant). Dezelfde ruit moet hier precies op elkaar vallen. Dat kan betekenen (zoals hier op de foto) dat de

zelfkanten niet op elkaar vallen (foto 1).

- VOORPAND ROK (patroondeel D) wordt aan de vouw geknipt. Doordat de stof nu precies op ruit ligt, zal je linker- en rechterkant van de rok precies gespiegeld zijn. De coupe-naden vallen nu aan weerszijden in dezelfde kleur ruit (foto 2).
- Op de zij-naden wil je de ruit ook horizontaal door laten lopen. Hiervoor kies je één kleur ruit en deze teken je op het VOORPAND-patroondeel. In de voorbeeld foto is dit de zwarte ruit getekend ter hoogte van de taille en een stukje boven de zoom (zie rode lijnen) (foto 2).
- Meet en teken deze twee lijnen uit op het ACHTERPAND (patroondeel G). Schuif het ACHTERPAND-patroondeel vervolgens zo over de stof zodat deze lijnen op dezelfde ruit (hier dus ter hoogte van het zwarte ruitje) uitkomen (foto 2).



- Dan wil je nog dat je VOORPAND TOP (patroondeel A) in de lengte qua ruit doorloopt met VOORPAND ROK (patroondeel D). VOORPAND TOP knip je apart, want dit deel is a-symmetrisch en komt niet aan de vouw. Nu vouw je het patroondeel op 'Midden Voor' dubbel en weer open, zodat je een vouwlijn ziet. Dan leg je deze lijn precies in het midden van het ruitje dat je ook als midden ruitje hebt gebruikt bij VOORPAND ROK. In dit voorbeeld het midden van een wit ruitje. Daarnaast zorg je weer dat de ruit op de zij-naad doorloopt met de zij-naad-ruit van het AP (op dezelfde manier als hierboven omschreven) (foto 3).
- De ARMSGAT BELEG-delen zitten aan de binnenzijde en hoeven dus niet op ruit door te lopen.
- Bij een ruit is het leuk om net zoals de KRAAG-delen nu ook de BAND (patroondeel B) en het STRIKLINT (patroondeel F) schuin van draad te leggen. Hierbij is het van belang dat de rechte lijnen van de patroondelen (bijvoorbeeld

de vouwlijn van de KRAAG) precies schuin door de ruit lopen. Op deze manier loopt tevens de draadrichting van je patroondeel gelijk met de schuine lijn van de ruit (foto 4).

